

PROJECTE DE DIRECCIÓ

2021-2025



Codi del centre	08013469
Nom del centre	Institut Rambla Prim
Servei Territorial	Consorci d'Educació de Barcelona
Població	Barcelona
Període	2021/2022
Director	Jordi Molina Molina
Cristóbal de Moura, 223. 08019 BARCELONA	
Telèfon: 93 307 99 60 - Fax: 93.266.27.02	
www.irp.cat	

Índex

1. PRESENTACIÓ DE LA CANDIDATURA	3
1.1. Motivació i justificació	3
1.2. Presentació de l'equip directiu	4
1.3. Marc normatiu	5
2. EL CENTRE	7
2.1. Història del centre	7
2.2. Oferta formativa	8
2.3. Localització del centre	8
3. PROJECTE EDUCATIU DE CENTRE (PEC)	10
3.1. Missió de l'Institut	10
3.2. Visió de l'Institut	10
3.3. Valors de l'Institut	11
4. PROJECTE LINGÜÍSTIC	11
5. DIAGNOSI ACTUALITZADA DEL CENTRE	12
5.1. Edifici i instal·lacions	12
5.2. Persones	13
5.3. Funcionament del centre	17
5.4. Projectes	17
5.5. Anàlisi DAFO de les singularitats del centre i l'entorn	22
5.6. Conclusions sobre la diagnosi del centre	22
6. OBJECTIUS	25
7. SISTEMA D'INDICADORS PER A L'AVUACIÓ DE L'EXERCICI DE LA DIRECCIÓ	33
8. CONCRECIÓ DE L'ORGANITZACIÓ DEL CENTRE	35
9. PARTICIPACIÓ DE LA COMUNITAT EDUCATIVA I LIDERATGE DISTRIBUÏT	37
10. MECANISMES PER AL RETIMENT DE COMPTES ALS ÒRGANS DE CONTROL I PARTICIPACIÓ	39

1. PRESENTACIÓ DE LA CANDIDATURA

Aquest Projecte de Direcció és continuació del projecte anterior, dirigit per Miquel Rausa, i en què he participat de manera activa com a secretari de l'equip directiu. No obstant, el projecte inicial nascut al juliol de 2017 ha anat evolucionant constantment per adaptar-se a l'evolució mateix que el centre ha experimentat els darrers anys i que ha fet imprescindible ampliar la nostra visió per impulsar nous projectes i convertir l'Institut Rambla Prim en un centre de referència a Barcelona.

1.1. Motivació i justificació

La determinació d'encapçalar el nou Projecte de Direcció és una decisió ferma fruit de molta reflexió en la qual ha primat fonamentalment l'estima que sento per aquest centre que considero la meva segona casa. Sóc al Rambla Prim des de 2004 i durant aquests anys he desenvolupat diferents tasques més enllà de la docència (tutor, coordinador, membre del consell escolar). Des del 2014, a més a més, he format part de dos equips directius diferents en què he assumit el càrrec d'administrador i secretari, respectivament, i que m'ha permès conèixer de primera mà el funcionament intern del centre i participar en la seva gestió i organització.

No han estat anys fàcils donat que, a banda de gestionar la dinàmica habitual de l'institut, hem hagut d'afrontar tot un seguit d'imprevistos com ara l'amortització de l'ESO i el Batxillerat, la fusió del departament d'electricitat amb el de l'Institut Vall d'Hebron, l'obertura de nous cicles, la remodelació de l'edifici i una pandèmia. En totes aquestes dificultats de segur que l'actual equip directiu hem obrat amb encerts i errades, però el que és inqüestionable és que les adversitats ens han fet madurar i créixer com a persones.

Aquesta trajectòria em dóna la confiança per fer un pas endavant i assumir un nou repte, un repte que no és únicament personal, sinó que és fruit del treball cooperatiu d'un conjunt de persones que des de l'inici de curs hem estat treballant colze a colze per elaborar aquest nou Projecte de Direcció

i que representa la suma de les propostes, aportacions, idees, inquietuds i fins i tot neguits de tots els membres de la comunitat educativa, donat que el projecte ha estat obert a tot el claustre i tothom estava convidat a participar-hi.

Presentem un projecte que aposta per la millora contínua amb un objectiu inequívoc: ser un centre de referència en les nostres especialitats a la ciutat de Barcelona, un centre modern capaç d'adaptar-se als canvis, un centre que situa l'alumne/a en el focus del procés d'ensenyament i aprenentatge, un centre que treballa per facilitar a l'alumnat totes les eines pel seu desenvolupament personal, acadèmic i professional i per dotar-lo de les competències necessàries per incorporar-se al món laboral, un centre que creu en projectes significatius que despertin l'interès dels nois i noies i que fomenta la participació i interacció de les entitats de l'entorn en la seva vida interna, un centre que aposta per l'autonomia de l'alumnat i el convida a prendre iniciatives i li obri les portes del país i del món. Un centre que treballa sempre des de l'excel·lència i l'equitat, dins d'un sistema inclusiu que contempla la coeducació i la perspectiva de gènere.

L'institut Rambla Prim s'ha fet amb el pas de les persones i per a les persones, hi ha l'empremta de molts professors i professores en el tarannà del centre, com també hi ha la petjada de l'alumnat en la seva personalitat. La nostra intenció és recollir el millor de cadascú i continuar amb aquest projecte viu, il·lusionador i compromès.

1.2. Presentació de l'equip directiu

L'equip directiu estarà format per les mateixes persones que a la direcció anterior, però s'incorporarà un nou secretari per cobrir la plaça vacant.

- **Secretari:** *Javier Pueyo Langa*, professor de Sistemes electrotècnics i automàtics, ha desenvolupat el càrrec de tutor, cap de departament, coordinador de riscos laborals i és l'actual coordinador de qualitat.

- **Cap d'estudis d'FP:** *Natalia Palma Trujillo*, actual cap d'estudis d'FP. És professora de l'especialitat 606 Instal·lacions electrotècniques, porta al centre 5 cursos i és la persona clau en la consolidació dels projectes d'innovació en què participem.
- **Cap d'estudis adjunt:** *Francisco Valor Vila*, actual cap d'estudis adjunt. Prové de l'Institut Vall d'Hebron, on va exercir càrrecs directius, i es va incorporar al Rambla Prim arrel de la fusió dels dos departaments d'electricitat com a cap de departament.
- **Coordinadora pedagògica:** *Antonia Alcalde Gómez*, treballa al centre des de l'any 2002 i ha estat la coordinadora dels PFI en les seves diferents variants. Des de fa dos anys és la coordinadora pedagògica del centre i s'encarrega de la gestió dels PFI i IFE.
- **Director:** *Jordi Molina Molina*, sóc professor de Sistemes electrotècnics i automàtics i he exercit la docència, he estat tutor, coordinador d'informàtica, coordinador Erasmus, membre del consell escolar els últims 12 anys, he participat activament en la gestió del centre durant els darrers 7 anys i he format part dels dos equips directius que van assumir reptes importants envers la renovació i modernització del centre amb les funcions d'administrador (1 any) i secretari (6 anys).
Proposo, doncs, un equip amb experiència, que coneix l'Institut a fons, amb ganes de treballar i amb capacitat per assolir els objectius marcats.

1.3. Marc normatiu

El Projecte de Direcció ordena el desplegament i l'aplicació del Projecte Educatiu de Centre revisat el maig de 2020 i s'emmarca dins de la normativa següent:

- LLEI 12/2009, del 10 de juliol, d'educació. Article 144: Projecte de direcció.
- DECRET 102/2010, de 3 d'agost, d'autonomia de centres educatius. Article 31: Projecte de direcció i exercici de la direcció del centre.
- DECRET 155/2010, de 2 de novembre, de la direcció dels centres educatius i del personal directiu

professional docent. Capítol 4, articles 23 a 26: Projectes de direcció.

- DECRET 29/2015, de 3 de març, de modificació del Decret 155/2010.

- Llei orgànica 3/2020, de 29 de desembre, per la qual es modifica la Llei orgànica 2/2006, de 3 maig.

- RESOLUCIÓ EDU/600/2021, d'1 de març, de convocatòria de concurs de mèrits per seleccionar director o directora de centres educatius dependents del Departament d'Educació. Base 5 de l'annex

1: Contingut del projecte de direcció.

2. EL CENTRE

2.1. Història del centre

L'actual **Institut Rambla Prim**, situat al número 223 del carrer Cristóbal de Moura de Barcelona, tocant a la Rambla Prim de la qual agafa el seu nom, neix al començament de la dècada de 1960 en el marc de l'IMS (Institut de Missioneres Seglars) amb una clara voluntat social i integradora.

El centre es consolida com a filial de l'Institut Femení de Batxillerat Maragall. El curs 72/73 passa a mans de l'Estat amb el nom d'Institut Bernat Metge i ofereix estudis de batxillerat al matí, mentre que a la tarda comparteix espai amb l'escola d'FP Joan Maragall, encara a mans de l'IMS, qui comença a oferir estudis de Formació Professional. L'escola d'FP es cedida al MEC l'any 1976 i el canvi de titularitat implica que el curs 77/78 l'Institut Bernat Metge trasllada la seva seu a La Verneda amb la intenció de transformar l'edifici del Rambla Prim en un institut de formació professional. Les mobilitzacions veïnals, que no volien quedar-se sense institut de batxillerat al barri, tenen èxit i es constitueix l'Institut de Batxillerat Barri Besòs en horari diürn i l'Institut de FP Barcelona Besòs en horari de tarda. El conflicte latent entre els dos centres provoca que el curs 82/83 l'IB Barri Besòs traslladi la seva seu al carrer Pujades, on actualment hi ha el IES Barri Besòs. Amb la reforma educativa LOGSE, l'institut torna a oferir estudis d'educació secundària amb el nom IES Barcelona-Besòs a l'any 1996, el 1998 canvia el nom a IES Rambla Prim i des del 2009 s'anomena Institut Rambla Prim.

L'edifici es va sotmetre a una important remodelació entre 1992 i 1994, quan es van afegir dues plantes a l'edifici. Durant el curs 2018/19 es van realitzar obres d'adequació finançades pel Pla de Barris de l'Ajuntament de Barcelona amb una important inversió, amb la finalitat d'obrir el centre al barri i convertir-lo en un centre de referència de cicles especialitzats a nivell de la ciutat.

Respecte a l'oferta formativa, a partir del curs 2019/20 al centre es deixen d'impartir estudis

obligatoris (ESO) i Batxillerat i passa a ser un centre de caire professionalitzador, on s'ofereixen estudis d'FP, IFE, PFI i acreditació de competències professionals.

2.2. Oferta formativa

L'Institut Rambla Prim és un centre d'estudis postobligatoris que ofereix Formació Professional Bàsica d'Electricitat-Electrònica, Cicles Formatius de Grau Mitjà i Superior de les famílies d'Electricitat-Electrònica, Administració i Gestió, i Seguretat i Medi Ambient, Programes de Formació i Inserció (PFI) i Itineraris Formatius Específics (IFE) d'Auxiliar en vendes i atenció al públic. A més, el centre ha cedit dues aules a l'Escola d'adults Montserrat Roig. En l'actualitat estudien aquí uns 500 alumnes. L'oferta de grups del curs 2020/21 és la següent:

		PFI		FPB	IFE	GM		GS					
		EE01-02	EO02	EE10	CM01	EE10	AG10	SMA0	SMA0	EEA0	EEB0	EEE0	AGB0
Nombre de grups	4t												
	3r												
	2n												
	1r												
Nombre alumnes		15	15	25	48	68	57	74	41	46	40	59	
TOTAL		488											

Taula 1. Distribució de línies i nombre d'alumnes del curs 20/21

2.3. Localització del centre

El centre s'ubica al carrer Cristóbal de Moura nº 223 de Barcelona, al districte de Sant Martí i dins del 22@. L'oferta formativa, de caire professionalitzador, fa que el centre aculli alumnes de tota la ciutat de Barcelona i l'àrea metropolitana, i propicia també la relació amb una gran quantitat d'empreses tecnològiques relacionades amb els estudis que s'ofereixen al centre.

El centre està ben connectat amb diferents mitjans de transport: es pot accedir fàcilment amb

vehicle propi des de la Ronda del Litoral i la Gran Via i també compta amb nombroses parades de transport públic, com la línia 4 de metro, les línies T4, T5 i T6 del Tram i les línies H14, H16 i V32 de TMB, i també una parada de Bicing a la porta de l'institut. Les bones comunicacions del centre són un valor afegit per l'alumnat quan ha de decidir on portar a terme la seva formació.

3. PROJECTE EDUCATIU DE CENTRE (PEC)

El Projecte Educatiu de l'Institut Rambla Prim s'actualitzarà anualment per adaptar els diferents estudis a les modificacions curriculars pertinents, sempre respectant els trets generals bàsics del document actual on es defineix la Missió, la Visió i els Valors del centre.

3.1. Missió de l'Institut

La missió principal és formar, orientar i acreditar el nostre alumnat d'acord amb els objectius i les finalitats desplegades a les lleis educatives i la identitat pròpia de l'Institut, per tal que assoleixin els coneixements, les habilitats, les actituds, els valors, les capacitats i els objectius terminals que facilitaran el seu desenvolupament integral com a individus a la societat, i que puguin aportar a aquesta una aplicació de cohesió social. De tal manera que els i les nostres alumnes siguin persones responsables, competents i d'esperit crític que contribueixin al progrés i desenvolupament de la nostra societat, dins d'uns valors de llibertat, tolerància, solidaritat i respecte al medi ambient, dins d'una integració social i una plena inserció laboral.

3.2. Visió de l'Institut

L'Institut Rambla Prim vol ser un centre de postobligatòria d'orientació professional que vetlli permanentment per la millora de la qualitat dels seus serveis educatius. Arrelat a Barcelona, a les persones i els seus interessos en matèria educativa i formativa, un Institut de formació professional integral, de qualitat i de referència a Catalunya.

L'Institut Rambla Prim vol fer assolir, fins a un grau raonable i mesurable:

- La dimensió personal de l'alumne, que exigeix la satisfacció de les seves necessitats formatives, amb una formació tècnica de qualitat en tots els ensenyaments i àmbits professionals.
- La dimensió professional, que exigeix complir amb el nostre compromís amb la satisfacció del

professorat, personal d'administració i serveis, empreses, universitats i institucions.

- La dimensió social, que reclama millorar la qualitat humana de les persones per tal de millorar la convivència i el desenvolupament de la societat.
- La dimensió institucional, en l'acompliment i actualització dels objectius de qualitat i dels requisits establerts per l'administració educativa.

3.3. Valors de l'Institut

Les finalitats educatives o valors que volem que transmeti l'Institut son:

- Fer de l'alumnat ciutadans de profit per a la societat en el món laboral, científic i social.
- Formar persones amb idees i pensaments propis, raonats i reflexionats amb maduresa.
- Capacitar l'alumne/a amb els mecanismes per poder pensar amb esperit crític.
- Potenciar el treball col·lectiu sense minvar el treball individual.
- Potenciar la tolerància i el respecte pels altres.
- Potenciar el coneixement de les altres ètnies i dels seus costums.
- La formació acadèmica i humana dels i les alumnes.
- Qualificar les persones per a l'activitat professional en el camí de l'excel·lència.
- Facilitar l'adaptació dels i les alumnes als canvis professionals i socials que es puguin produir.

4. PROJECTE LINGÜÍSTIC

L'actual Projecte Lingüístic és de setembre de 2014 i, per tant, cal adaptar-lo a la nova realitat i oferta formativa del centre. En termes generals, els nostres objectius són:

- Garantir l'ús de la llengua catalana com a llengua vehicular tant en els processos d'ensenyament i aprenentatge com en l'àmbit administratiu i de comunicació del centre.
- En els mòduls de comunicació de la FP Bàsica, PFI i IFE, fomentar la coordinació del professorat

de les llengües curriculars (català, castellà, anglès) per implementar el tractament integrat de les llengües i apostar per un aprenentatge competencial basat en l'enfocament comunicatiu.

- En els cicles de GM i GS, on la llengua catalana i castellana no són mòduls curriculars, potenciar que les matèries no lingüístiques actuïn com a context real per millorar la competència comunicativa, oral i escrita, del nostre alumnat i facilitar la pròpia construcció de coneixement.
- Potenciar l'aprenentatge de la llengua anglesa a tots els cicles i dotar dels coneixements necessaris perquè l'alumnat pugui interactuar en contextos lingüístics i culturals oberts al món.
- Generar un ambient de respecte per la diversitat lingüística i intercultural i apostar per un enfocament plurilingüe en tots els àmbits.

5. DIAGNOSI ACTUALITZADA DEL CENTRE

5.1. Edifici i instal·lacions

L'actual edifici es va construir el 1962 i ha estat sotmès a diferents renovacions i reformes. L'última va tenir lloc el curs 18/19, quan es van portar a terme les següents actuacions: reforma de la planta baixa amb un canvi de l'entrada a l'edifici i la modernització de tots els espais d'atenció al públic i els despatxos, i reforma de la planta soterrani amb la transformació de l'antic gimnàs en una sala d'actes amb capacitat per 300 persones. Queda pendent la reforma de les plantes superiors, on hi ha molts problemes d'entrada d'aigua per les finestres que són de ferro i que caldrà actualitzar en les properes actuacions.

L'edifici està format per 5 plantes i una planta soterrani, amb uns 3750 m². Els seus usos són:

Planta QUARTA	Espais de la família administrativa, aules per l'empresa simulada Energyprim SLS. Departament administratiu i departament de medi ambient. Sala de calderes i accés al terrat on hi ha instal·lades plaques fotovoltaïques per l'autoconsum elèctric.
Planta TERCERA	Aules del cicle d'Educació i control ambiental, aules i departament de l'IFE. Dues aules cedides a l'AFA Montserrat Roig.
Planta SEGONA	Espais de la família elèctrica amb tallers especialitzats, departament d'electricitat.
Planta PRIMERA	Tallers de la família elèctrica i PFI.
Planta BAIXA	Serveis d'atenció al públic, consergeria, auditories, secretaria, prefectura d'estudis, direcció i despatx dels coordinadors, espai <i>Coworking</i> i taller d'electromedicina.
Planta SOTERRANI	Sala d'actes, taller del PFI de pintura i quadre elèctric del centre.

Espais exteriors: dos patis amb una superfície total aproximada de 1000 m² on hi ha un hort i un espai multiusos de medi ambient, i un espai d'ús polivalent.

5.2. Persones

5.2.1 Alumnat

Amb la finalitat d'oferir una anàlisi més acurada de l'alumnat, diferenciem els i les alumnes en funció dels estudis realitzats: cicles formatius de FPB, GM i GS, estudis de PFI i estudis d'IFE.

Alumnat de cicles formatius de FPB, GM i GS

L'alumnat de Formació Professional Bàsica (FPB) es caracteritza per haver abandonat l'ESO entre el segon i el tercer curs i per provenir de tota la ciutat de Barcelona. L'edat de l'alumnat està concentrada en els 16 anys. És un grup majoritàriament masculí perquè l'especialitat oferta és també tradicionalment del sexe masculí. En aquest grup la diversitat cultural és més reduïda donat que l'alumnat procedeix principalment del nostre país. El percentatge de continuïtat de l'alumnat supera el 55 % al primer curs i en finalitzar el segon curs el 65% continua estudiant.

L'alumnat de Cicles Formatius de Grau Mitjà prové d'altres barris de Barcelona. Un 85,6% accedeix des de l'ESO, un 10,4% de proves d'accés i el 4% restant d'estudis superiors. En general els nois i

noies tenen tarannàs diferents pel que fa l'experiència, hàbits d'estudi i interès per les matèries, entre d'altres aspectes.

L'alumnat de Cicles Formatius de Grau Superior accedeix el 52,5% de batxillerat, el 32,92% de cicles de grau mitjà, el 8,33% de les proves d'accés i el 6,25% restant d'estudis superiors o altres titulacions de grau superior, i procedeix de zones variades de la ciutat i també del Barcelonès.

A continuació es presenta el percentatge de graduats en cursos terminals:

	12/13	13/14	14/15	15/16	16/17	17/18	18/19	19/20
AG10	50%	53,8%	37,5%	69,2%	63,1%	66,67%	54%	74%
EE10	46,15%	53,33%	38,8%	60,87%	48,8%	51,6%	69,73%	54%
EE30				50%	16,7%	25%		
MITJANA GM	48,07%	53,5%	38,1%	60,02%	42,86%	47,75%	41,24%	64%
AGBO	48,6%	56,2%	65%	71%	68,7%	65,21%	54%	77,3%
EEAO	75%	57,1%	64%	60,5	72,1%	67,05%	91,66%	90%
EEBO					79%	70%	56,52%	68,42%
SMAO					82,8%	79,41%	60,71%	72%
MITJANA GS	61,8%	56,65%	64,5%	65,75%	75,65%	70,41%	65,72%	76,93%

Alumnat de PFI

L'alumnat dels Programes de Formació i Inserció (PFI) es caracteritza per la diversitat acadèmica i cultural. Majoritàriament ha abandonat els estudis a segon o tercer de l'ESO, encara que les competències, moltes vegades, corresponen a nivells inferiors. Les edats es concentren entre 16 i 18 anys, encara que es pot inscriure alumnat fins a 21 anys. Són grups exclusivament de nois ja que les dues professions (pintura i manteniment d'edificis) són tradicionalment del sexe masculí. El percentatge de continuïtat formativa d'aquest alumnat supera el 80%.

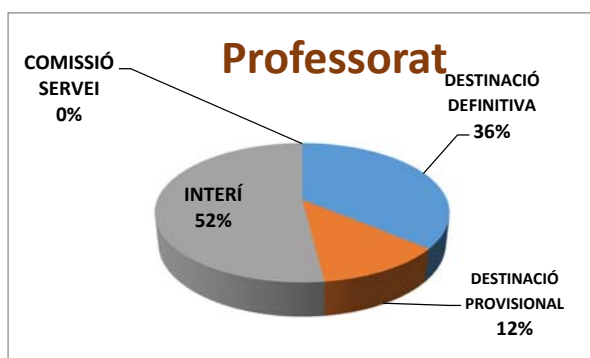
Alumnat d'Itineraris Formatius Específics (IFE)

Els Itineraris Formatius Específics són ensenyaments professionals adreçats a alumnes d'entre 16 i 20 anys amb necessitats educatives especials associades a una discapacitat intel·lectual lleu o moderada i que no es troben en disposició de seguir la formació professional ordinària. Aquest

curs 20/21 finalitza la primera promoció del centre conformada per 8 alumnes procedents de l'àrea metropolitana de Barcelona.

5.2.2. Professorat

La plantilla docent del curs 20-21 està formada per un claustre de 50 professors i professores, 20 són homes i 30 són dones. La distribució del professorat segons la seva ocupació és la següent:



Com s'observa al gràfic, la plantilla del centre està formada per un 48% de funcionariat de carrera i un 52% de funcionariat interí. El professorat amb destinació definitiva suposa únicament el 36% del claustre, mentre que el professorat amb

destinació provisional representa el 64 % entre funcionaris i funcionàries amb destinació provisional i interins i interines. El motiu és que el centre ha canviat recentment l'oferta educativa i aquestes places no s'han ofert en cap concurs de trasllats. No obstant, la plantilla és molt estable donat que, cada curs, a la majoria dels docents se'ls ofereix la continuïtat al centre per facilitar la gestió dels departaments i la distribució dels mòduls formatius. L'estabilitat de la plantilla reflecteix la satisfacció del professorat i el bon ambient de treball.

Una altra dada a destacar és l'edat del claustre, en els propers 4 anys està previst que es jubilin un 16% de docents que porten molts anys al centre i que principalment afectarà al departament administratiu i d'electricitat. Caldrà disposar d'estratègies efectives per incorporar al nou professorat i mantenir la qualitat del servei.

Cal mencionar la dificultat per cobrir places per part de professorat substituït donat que hi ha famílies professionals on la borsa d'interins està buida, fet que repercuteix en el funcionament diari del centre.

5.2.3. Personal d'administració i servei (PAS)

El col·lectiu PAS del centre és el següent:

- 2 conserges: des del curs 20/21, anteriorment 3, donen servei al centre des de les 7:30 h fins les 22 hores. Les dues places són d'ocupació interina i les persones nomenades porten poc temps al centre (tres anys i un any, respectivament).
- 2 auxiliars administratius: són places de jornada sencera i amb destinació definitiva. Atenen la secretaria en torn de matí de 9 a 13:30 h de dilluns a divendres i, en torn de tarda, els dilluns i dimecres de 15:30 a 18:30 h.
- 2 tècniques d'integració social (TIS): són places de jornada sencera i d'ocupació interina. La seva funció principal és donar suport a l'alumnat de l'IFE però, l'últim curs, també han assumit la gestió dels alumnes amb Covid i els confinaments dels diferents grups.

5.2.4. Associació de Famílies d'Alumnes

L'Associació de Famílies d'Alumnes, anteriorment anomenada AMPA, fa anys que va deixar de funcionar. La transformació de centre d'ensenyaments obligatoris a centre d'ensenyaments postobligatoris ha fet perdre el vincle amb gran part de les famílies per dos motius molt significatius: l'edat de l'alumnat (a partir del 16 anys mostren autonomia pròpia per gestionar personalment les seves activitats acadèmiques) i la seva procedència, donat que els i les alumnes provenen de tota l'àrea metropolitana de Barcelona i això trenca el vincle de proximitat i dificulta la implicació de les famílies en el funcionament diari del centre.

5.2.5. Entitats externes

El centre col·labora amb diferents entitats del barri i de la ciutat com són: ONCE, Fundació catalana de Síndrome de Down, Associació d'Asperger de Catalunya, Casal del barri, Formació i Treball, Fora de quadre, Impacta't, Fundació nexes i Guàrdia urbana.

5.2.6. Serveis externs

- Empresa de neteja: Netexpress S.L. La neteja es realitzada per 3 persones, 2 en horari de matí de 5:15 a 10:15 h i una altra en horari de tarda de 14 a 20 h.
- Empresa de manteniment general: Roca Viñas S.L. S'encarrega del manteniment anual de les instal·lacions d'electricitat, calefacció, aigua i gas, i també executa les tasques de reparació i adequació requerides pel secretari/administrador.
- Empresa de manteniment de l'ascensor: Fain ascensores SL.
- Empresa de seguretat: Securitas Direct.

5.3. Funcionament del centre

5.3.1. Normativa

La normativa que regeix el centre són les Normes d'Organització i Funcionament del Centre (NOFC), les quals es revisen i publiquen cada curs escolar i s'actualitzen en cas de modificacions.

5.3.2. Horaris

El marc horari del centre és de 8 a 21:30 h, durant el qual s'ofereixen dos torns: un de matí de 8 a 14:30 h, amb un esbarjo de 11 a 11:30 h, i un de tarda de 15 a 21:30 h, amb un esbarjo de 18 a 18:30 h.

Els estudis amb alumnat més jove, com l'FPB, PFI i IFE, es desenvolupen en torn de matí. La distribució curricular, la realització de les pràctiques en empresa o la formació Dual marquen el torn en què es desenvolupen els cicles formatius, sigui de matí o de tarda.

5.4. Projectes

Des del canvi d'orientació del centre a institut "professionalitzador" s'ha apostat per participar en diferents xarxes i projectes, aquest fet ha produït més implicació per part del professorat i més

projecció externa del centre. La nostra intenció es augmentar la participació en més xarxes i involucrar a més docents.

5.4.1. Projecte de Qualitat i millora contínua

El centre va aconseguir la certificació ISO 9001:2005 al maig de 2009, l'ISO 9001:2008 al maig de 2012 i l'ISO 9001:2015 al maig de 2018. El nostre objectiu és mantenir la certificació de qualitat i, en un futur, aconseguir la certificació e2cat. Caldrà que el claustre segueixi treballant de ferm per millorar els resultats aconseguits fins ara.

5.4.2. Projecte Mobilitat Europea

El Projecte de Mobilitat Europea es va iniciar el curs 2018/19, quan es van presentar les primeres sol·licituds per aconseguir beques pròpies de mobilitat tant del Sepie com de la Generalitat. Abans de començar aquest projecte ja s'havia treballat amb la Fundació Barcelona FP i s'havien realitzat estades de professorat a Alemanya i Portugal, i d'alumnat a Alemanya.

El centre disposa des de l'any 2016 de la carta Erasmus d'Educació Superior (ECHE) que permet als estudiants d'FP de grau superior realitzar la formació en centres de treball (FCT) en una empresa d'un altre país d'Europa. L'actual coordinadora de mobilitat està desenvolupant una gran tasca, engrescant els i les alumnes perquè participin en aquestes beques. Ha aconseguit establir convenis de col·laboració amb empreses de la regió de la Campania d'Itàlia.

El Projecte de Mobilitat Europea és un dels nostres projectes més importants, ja que la realització d'aquestes estades atorguen a l'alumnat competències personals, socials, lingüístiques i tècniques que milloren la seva capacitació professional i personal de cara a la seva vida laboral.

5.4.3. Projecte d'emprenedoria

El centre participa en el Projecte d'emprenedoria de la xarxa Emprèn FP i està impulsat per un professor del departament de FOL. La nova formació professional incorpora, en tots els cicles

formatius de grau mitjà i grau superior, continguts per desenvolupar competències relacionades amb l'esperit emprenedor. Els objectius del projecte permeten assolir aquestes competències:

- Generalitzar la matèria d'FP "Empresa i iniciativa emprenedora".
- Aplicar de manera pràctica els coneixements obtinguts i fomentar el treball en equip.
- Comprendre la realitat social i econòmica que els envolta i estimular la capacitat crítica.
- Analitzar les aptituds requerides en el mercat laboral i comparar-les amb els seus interessos.

La participació en aquesta xarxa està resultant molt productiva: dona una excel·lent projecció externa del centre, tenim alumnes que han aconseguit premis pel seus projectes empresarials i estem implantant la seva metodologia en el treball diari del centre. La intenció és donar més suport a aquesta xarxa i involucrar més professorat en el projecte.

5.4.4. Projecte Innova FP

El centre participa en la Xarxa Innova FP des del curs 2017/18, xarxa que promou la col·laboració entre centres de FP i empreses per treballar en projectes d'innovació i transferència de coneixement. Durant el present curs s'estan portant a terme tres projectes: el projecte de control remot d'una vinya, realitzat conjuntament amb l'Institut Eugeni d'Ors de Vilafranca del Penedès, el Projecte E3 d'eficiència energètica realitzat amb l'Agència Catalana de la Energia i el projecte de boies de mostreig de microplàstics en aigües marines i continentals.

Abans de participar en la Xarxa s'havien presentat també diferents projectes d'innovació que van estar premiats per la Fundació Barcelona FP. Cal impulsar aquesta xarxa i mantenir la línia de treball aconseguida els darrers cursos.

5.4.5. Projecte Formació en alternança Dual

Des del curs 2014/15 el centre ofereix formació en alternança Dual. Tots els cicles formatius de grau mitjà i grau superior s'ofereixen en aquesta modalitat. Des dels diferents departaments

(administratiu, electricitat i medi ambient) s'ha treballat intensament per adaptar els currículums a aquesta modalitat amb el vist i plau del Departament d'Educació, i s'ha aconseguit que diferents alumnes tinguin la seva primera experiència laboral al mateix temps que estan estudiant. Des del curs 20/21 el Departament d'Educació ha impulsat un nou model de formació professional Dual i ha implantat una distribució curricular única per a cada cicle formatiu. D'aquesta manera tots els centres podrem treballar amb el mateix currículum. A més, els darrers dos cursos (19/20 i 20/21) el centre ha participat en programes de Foment de l'FP Dual impulsat pel Ministerio de Educación y Formación Profesional, finançat pel Fons Social Europeu de la UE.

L'FP Dual és una realitat a tots els nostres estudis i cal seguir fomentant i potenciant entre l'alumnat la participació d'estades en empresa en modalitat Dual.

5.4.6. Servei d'Assessorament i Reconeixement

El centre presta el servei d'Assessorament i Reconeixement a aquelles persones majors de 18 anys que volen reconèixer acadèmicament els treballs o feines realitzats durant la seva vida laboral de les famílies d'Electricitat i electrònica i Administració i finances. S'ha signat un conveni amb el Gremi d'ascensors per poder acreditar les competències dels treballadors d'aquest gremi.

5.4.7. Sefed - Empresa simulada

Des de fa tres cursos el departament administratiu del centre participa en el projecte SEFED, que es basa en crear una empresa simulada a l'aula com a eina pedagògica per formar l'alumnat, de manera pràctica i transversal, en tasques administratives i de gestió empresarial, utilitzant la simulació d'empreses com a metodologia d'aprenentatge. Aquest projecte ha donat resultats molt positius, ha tingut gran acceptació entre l'alumnat i ha permès millorar les seves competències professionals. Apostarem per seguir treballant amb aquesta metodologia i es pretén crear una altra empresa pel proper curs escolar.

5.4.8. Projecta't

Programa realitzat amb col·laboració del Consorci d'Educació de Barcelona i la Fundació Presme i que persegueix l'equitat de l'alumnat de grau mitjà. La intervenció es realitza als primers cursos per prevenir l'abandonament dels ensenyaments postobligatoris des d'una perspectiva tant acadèmica com personal.

5.4.9. Projecte de Coeducació

El nostre PdD pretén impulsar el Projecte de Coeducació per promoure la participació i la relació de tot l'alumnat de manera igualitària i lliure d'estereotips. Implicarà la col·laboració del claustre mitjançant el pla d'acció tutorial on s'impulsaran activitats relacionades amb la potenciació de la igualtat real d'oportunitats i valoració indistinta de l'experiència, les aptituds i l'aportació social i cultural de dones i homes, en igualtat de drets, sense estereotips sexistes, homofòbics, bifòbics, transfòbics o androcèntrics ni actituds discriminatòries per raó de sexe, orientació sexual, identitat de gènere o expressió de gènere. Es farà prevenció de violències masclistes en totes les etapes educatives, sensibilitzant els i les joves per generar canvis i modificacions en les seves actituds que permetin avançar cap a l'erradicació de les violències masclistes.

Analitzarem amb perspectiva de gènere tant la presència/absència masculina i femenina en els textos escrits com en les imatges de tota mena; la forma de presentar els continguts conceptuals, els procediments o els valors, les activitats d'aprenentatge i les recomanacions que s'adrecen a l'alumnat i el professorat.

Inclourem a les NOFC normes claus que garanteixin el respecte a tothom i la no discriminació per raó de gènere, d'identitat de gènere, d'expressió de gènere o per orientació afectivosexual.

Es crearà el coordinador de coeducació, qui s'encarregarà de donar visibilitat al Projecte de Coeducació, coordinar el Pla d'Acció Tutorial i realitzar la diagnosi de la situació del centre.

5.5. Anàlisi DAFO de les singularitats del centre i l'entorn

	ORIGEN INTERN	ORIGEN EXTERN
	DEBILITATS	AMENACES
Punts febles	D1. Actuacions poc definides que no ajuden a aconseguir els objectius. D2. Manca de profunditat en les valoracions a les actes (Equip Docent, Departament, Direcció, etc.) D3. Assistència i puntualitat de l'alumnat. D4. Resistència al canvi del professorat. D5. Falta d'experiència del professorat en algun àmbit. D6. Abandonament prematur dels estudis.	A1. Complexitat del context social de l'entorn. A2. Alumnat amb dificultats amb la llengua vehicular de l'ensenyament. A3. Valoracions negatives a les xarxes socials. A4. Mal funcionament de la xarxa informàtica. A5. Manca d'ofertes de FCT/DUAL per l'alumnat de l'Institut (Covid-19). A6. Plantilla docent inestable.
	FORTALESES	OPORTUNITATS
Punts forts	F1. Implicació dels coordinadors en els projectes de centre i alta participació en projectes de centre. F2. Acció tutorial i seguiment dels alumnes. F3. Oferta educativa definida com a centre de postobligatòria. F4. Metodologia de treball de gestió de qualitat i millora contínua. F5. Assistència del professorat. F6. Implicació del PAS. F7. Implementació de la formació DUAL en tots els cicles formatius. F8. Control i seguiment de l'FCT. Grau de satisfacció de les empreses amb el centre.	O1. Centre de referència en Formació Professional a la ciutat de Barcelona. O2. Nombre de convenis signats amb empreses per a l'FCT. O3. Centre ben comunicat tant en transport públic com amb eixos viaris importants. O4. Professorat en contacte amb el món empresarial. O5. Relacions amb altres entitats de la zona. O6. Accions formatives i d'assessorament relacionades amb el món empresarial. O7. Altres activitats relacionades amb la formació: proves d'accés de GM i GS.

5.6. Conclusions sobre la diagnosi del centre

La diagnosi realitzada sobre les característiques generals del centre, el seu funcionament, la participació en els diferents projectes i xarxes i l'anàlisi DAFO ens permet extreure les següents conclusions:

- Sobre la participació en xarxes i els projectes de centre:

La participació en les xarxes es valora de manera molt positiva ja que ens ha facilitat promoure diversos projectes de centre que han estat possibles gràcies a la implicació del professorat impulsor i les ganes de participar de l'alumnat. El Projecte de qualitat i millora continua ha vertebrat el funcionament del centre des de l'assoliment de l'ISO 9001 i ha propiciat una cultura de treball

enfocada a la qualitat. D'altra banda, volem incrementar la participació del centre en altres xarxes, com Activa FP i Orienta FP, i participar en el Catskills.

- Sobre l'anàlisi DAFO

A les debilitats cal identificar les causes de l'abandonament prematur dels estudis, sobretot en grau mitjà, i implementar mesures per reduir l'abandonament i millorar l'assistència diària i la puntualitat de l'alumnat. També és important que el professorat sigui conscient de la necessitat de la formació continua, especialment en els nous cicles formatius que s'ofereixen al centre.

Pel que fa a les amenaces detectades caldrà seguir millorant la imatge del centre, sovint basada en el context social de l'entorn, tot i que ja ha millorat en els darrers anys amb el canvi de l'oferta educativa i la pròpia millora del barri. També caldrà oferir suport i recursos per aquells alumnes que tenen dificultats amb la llengua vehicular. D'altra banda és imprescindible oferir una bona atenció al públic i que el tracte i el servei sigui impecable per garantir la satisfacció dels usuaris i evitar comentaris negatius a les xarxes socials. Respecte a les xarxes informàtiques del centre cal destacar que fa anys que funcionen malament, s'estan renovant les instal·lacions i canviant els cablats de la xarxa perquè el Departament l'adapti a les noves tecnologies. D'altra banda, la situació actual de pandèmia mundial fa que el mercat laboral sigui molt inestable i està dificultant molt la realització de pràctiques en empresa o la realització dels estudis en modalitat Dual, caldrà esperar una millora en l'economia perquè els i les alumnes tinguin la possibilitat d'introduir-se al mercat laboral. Per últim, com s'ha comentat, la plantilla del centre està formada majoritàriament per personal interí, es preveu que en propers concursos de trasllats surtin les places i siguin ocupades per funcionaris i funcionàries de carrera, d'aquesta manera es preveu donar més estabilitat a la plantilla i evitar que pugui ser canviant.

Se seguirà treballant per mantenir les fortaleses del centre: la implicació dels coordinadors i les

coordinadores en els projectes de centre és clau pel futur, l'acció tutorial i el seguiment de l'alumnat, imprescindible per reduir l'abandonament escolar i millorar els resultats acadèmics, l'oferta educativa com a centre d'estudis postobligatoris dona prestigi a l'institut, la metodologia del treball basat en els estàndards de qualitat, l'assistència del professorat i la predisposició del personal PAS de consergeria facilita la dinàmica diària del centre, s'ha aconseguit implementar la formació DUAL en tots els cicles formatius i l'excel·lent seguiment de l'FCT per part de la coordinació d'FP i Dual és un valor afegit que dona confiança a les empreses. Al centre es respira un ambient cordial i familiar, clau pel bon funcionament i la implicació de tot el personal, i necessari per desenvolupar amb garanties el procés d'ensenyament-aprenentatge del nostre alumnat.

Sorgeixen també oportunitats que cal aprofitar, com ara, ser centre de referència en formació professional a la ciutat de Barcelona, que ens servirà per oferir una millor qualitat i un millor servei als nostres estudiants. S'han realitzat molts convenis amb empreses, tant del barri com de l'àrea metropolitana, que caldrà conservar i millorar per garantir una formació a l'empresa de qualitat. El centre està molt ben comunicat per metro, bus i tram, i situat en un entorn en constant renovació a nivell urbanístic, on està present l'empresa tecnològica i la universitat, amb qui volem establir convenis de col·laboració aprofitant la proximitat. Cal aprofitar que al centre es realitzen proves d'accés a estudis d'FP de GM i GS per donar a conèixer la nostra oferta formativa i ampliar el nombre de matriculacions. Per últim i afortunadament tenim professorat que està vinculat al món empresarial i això facilita la signatura de convenis amb empreses i l'organització de formacions per part de professionals per actualitzar el nostre professorat.

6. OBJECTIUS

La diagnosi anterior és la base per definir els objectius que volem aconseguir durant el període 2021-2025 i que estan en concordança amb els objectius prioritaris marcats pel Sistema Educatiu de Catalunya. Els objectius estaran definits a la Programació General Anual de Centre i, per tant, treballarem de ferm per:

6.1. Millorar els resultats educatius: es prioritzarà la millora del rendiment acadèmic de l'alumnat i la coordinació curricular, metodològica i d'avaluació, i es fomentarà la mobilitat internacional i la realització de la Formació Dual en empresa. Aquest objectiu tindrà un pes del 40% dins del PdD i serà responsabilitat dels caps d'estudis als cicles de Formació Professional Bàsica, de GM i GS i de la coordinadora pedagògica als estudis de PFI i IFE.

6.2. Millorar la cohesió social: es revisarà el protocol d'acollida del professorat nouvingut amb tota la informació que cal conèixer del centre, s'intentarà que l'alumnat senti el centre com casa seva i es treballarà per reduir l'abandonament escolar de l'alumnat. També es fomentaran les relacions interpersonals del personal docent i PAS del centre per millorar l'ambient de treball. L'objectiu 2 tindrà un pes del 30% dins del PdD i serà responsabilitat principalment del director, però també dels altres membres de l'equip directiu.

6.3. Millorar l'organització i la comunicació al centre: es revisarà el sistema organitzatiu del centre i es renovarà el conjunt de documents estratègics per adaptar-los a la nova oferta educativa, amb els nous plans d'estudis i els projectes en què participem. Es redefiniran les tasques que els diferents òrgans de govern (direcció, coordinacions, consell de direcció, consell d'alumnes) han de desenvolupar per optimitzar els recursos personals, millorar el servei prestat i equilibrar el volum de feina. Es revisarà i millorarà la comunicació externa del centre a través de la pàgina web i les xarxes socials. L'objectiu 3 tindrà un pes del 15% dins del PdD i serà responsabilitat del director.

6.4. Digitalitzar el funcionament del centre i convertir-lo en un espai tecnològic, eficient i ecològic: es continuaran cablant les aules perquè totes tinguin connexió física a Internet, també es millorarà la wifi del centre perquè els i les alumnes no tinguin problemes de connexió amb els seus equips. S'intentarà eliminar tots els processos diaris que es realitzen en paper i es substituiran per aplicacions informàtiques (registre d'entrades, fulls d'assistències, reserva i utilització d'espais, etc.), i es crearà la Secretaria virtual per agilitzar i fer més eficients els tràmits de matrícula, certificacions i altres. L'objectiu tindrà un pes del 15% dins del PdD i serà responsabilitat del secretari/administrador del centre.

RESPONSABLE DE L'OBJECTIU: CAPS D'ESTUDIS –
COORDINADORA PEDAGÒGICA

OBJECTIU 1. MILLORAR ELS RESULTATS EDUCATIUS

PONDERACIÓ DE L'OBJECTIU: 40% del PdD

TEMPORITZACIÓ

ESTRATÈGIES	ACTUACIONS	RESPONSABILITAT	RECURSOS	TEMPORITZACIÓ												
				Curs 2021/22			Curs 2022/23			Curs 2023/24			Curs 2024/25			
				1r T	2n T	3r T	1r T	2n T	3r T	1r T	2n T	3r T	1r T	2n T	3r T	
1.1. Millorar el rendiment acadèmic de l'alumnat.	1.1.1. Detectar l'alumnat que necessita reforç.	Caps d'estudis Tutors/es	Hores tutoria Hores reunions equip docent													
	1.1.2. Determinar el tipus de suport que necessita i traslladar la resolució a la família o interessat/da.	Caps d'estudis Tutors/es	Hores d'atenció a les famílies i/o alumnat Hores tutoria													
	1.1.3. Crear materials de reforç i d'ampliació per què l'alumnat els pugui treballar fora de l'horari escolar.	Caps d'estudis Professorat	Hores professorat Hores tutoria Aula virtual Webs de recursos													
1.2. Millorar la coordinació curricular, metodològica i d'avaluació.	1.2.1. Revisar la distribució curricular: sistemes d'avaluació i recuperació de les unitats formatives.	Caps d'estudis Caps de departament Professorat	Hores professorat Hores reunions equip docent													
	1.2.2. Analitzar el context acadèmic a través de l'avaluació inicial i detectar possibles dificultats d'aprenentatge.	Caps d'estudis Equip docent	Hores tutoria Hores reunions equip docent													
	1.2.3. Adaptar les programacions de cada àrea per afavorir l'assoliment dels objectius educatius, terminals i específics de cada mòdul.	Caps d'estudis Equip docent	Hores professorat Hores reunions equip docent													
	1.2.4. Coordinar, harmonitzar i fer seguiment de les programacions.	Caps d'estudis Caps de departament Professorat	Hores professorat Hores reunions equip docent													
	1.2.5. Desenvolupar mesures flexibilitzadores als cicles formatius.	Caps d'estudis Caps de departament Professorat	Hores professorat Hores reunions equip docent													
1.3. Impulsar la mobilitat internacional dels alumnes.	1.3.1. Crear la comissió de mobilitat.	Director Caps d'estudis Coordinador Erasmus Professorat	Hores professorat Hores coordinador Hores alumnat													
	1.3.2. Promocionar la mobilitat internacional.	Comissió mobilitat	Hores comissió mobilitat													
	1.3.3. Realitzar estades formatives a l'estranger.	Comissió mobilitat	Hores comissió mobilitat Beques Sepie Beques Generalitat													
1.4. Impulsar la realització de la Formació Dual a l'empresa.	1.3.1. Cercar empreses per establir nous convenis de Formació DUAL.	Caps d'estudis Coordinadora FP Tutors/es	Hores coordinadora Hores tutors/es Despeses transport													

	1.3.2. Promocionar la realització de la Formació DUAL a l'empresa.	Tutors/es	Hores tutoria												
	1.3.3. Realitzar la Formació DUAL a les empreses.	Coordinadora FP Tutors/es Alumnat	Hores coordinadora FP Seguiment tutors/es Assistència i aprofitament de l'alumnat												

OBJECTIU 2. MILLORAR LA COHESIÓ SOCIAL

RESPONSABLE DE L'OBJECTIU: DIRECTOR

TEMPORITZACIÓ

PONDERACIÓ DE L'OBJECTIU: 30% del PdD

ESTRATÈGIES	ACTUACIONS	RESPONSABILITAT	RECURSOS	Curs 2021/22			Curs 2022/23			Curs 2023/24			Curs 2024/25			
				1r T	2n T	3r T	1r T	2n T	3r T	1r T	2n T	3r T	1r T	2n T	3r T	
2.1. Millorar el clima de convivència al centre.	2.1.1. Realitzar reunions trimestrals del consell d'alumnes i traslladar els acords a Direcció.	Alumnat Direcció	Sala d'actes Hores tutoria Hores professorat													
	2.1.2. Fomentar la participació dels delegats i delegades a les juntes d'avaluació perquè facin propostes i aportin idees.	Alumnat Professorat	Juntes d'avaluació Hores tutoria Hores professorat													
	2.1.3. Realitzar activitats de cohesió entre els i les alumnes del mateix grup.	Caps d'estudis Caps de departament Professorat	Hores tutoria Hores professorat													
	2.1.4. Realitzar activitats entre alumnat de diferents famílies professionals.	Caps d'estudis Caps departament	Hores tutoria Hores reunions caps depart.													
	2.1.5. Realitzar activitats de convivència fora del centre per millorar la relació entre l'alumnat i el professorat.	Cap d'estudis Equip docent	Hores professorat Hores reunions equip docent													
	2.1.6. Realitzar un acte de fi de curs organitzat per l'alumnat del centre.	Caps d'estudis Director Alumnat	Sala d'actes Hores tutoria Hores professorat Dotació econòmica													
	2.1.7. Participar a la Jornada Tècnica del centre.	Caps d'estudis Caps departament	Sala d'actes Espais presentacions Hores professorat Dotació econòmica													
	2.1.8. Realitzar activitats amb entitats del barri.	Caps departament Tutors/es Equip docent	Sala d'actes Hores tutoria Hores professorat													
2.2. Revisar el PAT.	2.2.1. Revisar les activitats i tasques del PAT per detectar l'alumnat amb risc d'abandonament als primers cursos de GM, FPB i IFE.	Cap d'estudis Coord. pedagògica Tutors/es	Hores reunió cap d'estudis, tutors i coord. pedagògica													
	2.2.2. Definir al PAT un pla per evitar l'abandonament dels estudis de l'alumnat.	Cap d'estudis Coord. pedagògica Tutors/es	Hores reunió cap d'estudis, tutors i coord. pedagògica													
	2.2.3. Aplicar les millores definides al PAT.	Cap d'estudis Coord. pedagògica Tutors/es	Hores reunió cap d'estudis, tutors i coord. pedagògica													
2.3. Millorar la satisfacció del personal del centre.	2.3.1. Actualitzar i aplicar un pla d'acollida per al professorat nouvingut.	Director Caps d'estudis Coord. pedagògica	Hores caps d'estudis Hores coord. pedagògica Hores caps departament Hores professorat													

	2.3.2. Actualitzar el dossier del professorat anual amb tota la informació rellevant del centre i el curs escolar.	Director Caps d'estudis Coord. pedagògica	Hores caps d'estudis Hores coord. pedagògica	
	2.3.3. Realitzar activitats trimestrals de cohesió de grup del professorat i PAS del centre.	Director Secretari Caps d'estudis Coord. pedagògica Comissió gastronòmica	Hores secretari Sala d'actes Hores comissió gastronòmica Dotació econòmica	
	2.3.4. Detectar les necessitats formatives del professorat, impulsar la formació i incloure-la al Pla de Formació de Centre.	Director Caps d'estudis Coord. pedagògica	Pla de formació de centre Hores caps d'estudis Hores caps departament Hores professorat	
	2.3.5. Detectar les necessitats formatives del PAS, impulsar la formació i incloure-la al Pla de Formació de Centre.	Director Secretari	Pla de formació de centre Hores secretari Hores PAS	

OBJECTIU 3. MILLORAR L'ORGANITZACIÓ I LA COMUNICACIÓ AL CENTRE

RESPONSABLE DE L'OBJECTIU: DIRECTOR

TEMPORITZACIÓ

PONDERACIÓ DE L'OBJECTIU: 15% del PdD

ESTRATÈGIES	ACTUACIONS	RESPONSABILITAT	RECURSOS	TEMPORITZACIÓ											
				Curs 2021/22			Curs 2022/23			Curs 2023/24			Curs 2024/25		
				1r T	2n T	3r T	1r T	2n T	3r T	1r T	2n T	3r T	1r T	2n T	3r T
3.1. Revisar els documents claus del centre.	3.1.1. Adaptar el PEC als nous estudis i realitat del centre.	Director	Hores director Hores caps d'estudis Claustre professorat Consell Escolar	■	■		■			■			■		
	3.1.2. Actualitzar les NOFC als nous estudis i realitat del centre.	Director	Hores director Hores caps d'estudis Claustre professorat Consell Escolar	■	■		■			■			■		
3.2. Crear el manual d'òrgans unipersonals del centre.	2.2.1. Elaborar un manual d'òrgans unipersonals i de govern del centre.	Director	Hores director Hores caps d'estudis Hores coordinadors	■	■										
	2.2.2. Revisar el manual dels òrgans unipersonals del centre i incloure les modificacions.	Director	Hores director Hores caps d'estudis Hores coordinadors				■			■			■		
3.3. Augmentar les publicacions i difusions a la pàgina web i les xarxes socials.	2.3.1. Crear una comissió de notícies per publicar informacions a la pàgina web i les xarxes socials.	Director Cap d'estudi Coord. pedagògica Coord. comunicació	Hores director Hores caps d'estudis i coord. pedagògica Hores coord. comunicació Hores caps departament	■											
	2.3.2. Actualitzar la pàgina web i fer difusió de les notícies a les xarxes socials.	Coord. comunicació	Notícies per departaments Ordinador Telèfon mòbil Grup comunicacions	■	■	■	■	■	■	■	■	■	■	■	■

**OBJECTIU 4. DIGITALITZAR EL FUNCIONAMENT DEL CENTRE
I CONVERTIR-LO EN UN ESPAI TECNOLÒGIC, EFICIENT I ECOLÒGIC**

RESPONSABLE DE L'OBJECTIU: SECRETARI

P. DE L'OBJECTIU: 15% del PdD

TEMPORITZACIÓ

ESTRATÈGIES	ACTUACIONS	RESPONSABILITAT	RECURSOS	TEMPORITZACIÓ											
				Curs 2021/22			Curs 2022/23			Curs 2023/24			Curs 2024/25		
				1r T	2n T	3r T	1r T	2n T	3r T	1r T	2n T	3r T	1r T	2n T	3r T
4.1. Millorar la infraestructura cablada del centre.	4.1.1. Detectar les necessitats de xarxa a les diferents aules i espais.	Secretari Coordinador TIC	Hores secretari Hores caps de departament Hores coordinador TIC	█			█			█					
	4.1.2. Desplegar les actuacions de millora del cablatge de la xarxa als espais necessaris.	Secretari Coordinador TIC	Hores secretari Hores coordinador TIC Dotació econòmica Empresa manteniment Alumnes per petita intervenció	█	█	█	█	█	█	█	█	█	█	█	█
4.2. Crear la secretaria virtual del centre.	4.2.1. Detectar les necessitats de processos de secretaria per implementar a la secretaria virtual del centre.	Secretari PAS Secretaria Coordinador TIC	Hores director Hores PAS secretaria Hores coordinadors	█			█			█			█		
	4.2.2. Implementar un sistema informàtic de secretaria virtual amb revisions anuals del sistema.	Secretari PAS Secretaria Coordinador TIC	Hores secretari Hores coordinador TIC Hores PAS secretaria Dotació econòmica Empresa informàtica		█	█		█	█		█	█		█	█
4.3. Digitalitzar processos de funcionament diari del centre.	4.3.1. Realitzar un estudi de les activitats que es realitzen de manera manual en paper i substituir-les per aplicacions informàtiques.	Director Caps d'estudis Coord. pedagògica Secretari Coord. TIC	Hores direcció Hores caps d'estudis Hores coord. pedagògica Hores coordinador TIC Hores secretari	█			█			█			█		
	4.3.2. Implementar les aplicacions i fer-ne difusió al professorat i altres usuaris.	Secretari Coordinador TIC	Hores secretari Hores coordinador TIC Dotació econòmica Empresa informàtica	█	█	█	█	█	█	█	█	█	█	█	█
4.4. Realitzar un estudi de l'estalvi de paper aconseguit.	4.3.1. Crear un registre informàtic amb les despeses de paper del centre.	Secretari	Hores direcció Hores cap d'estudis Hores coord. pedagògica Hores coordinador TIC Hores secretari	█											
	4.3.2. Estudiar les despeses i proposar millores.	Secretari Cap dep. Medi Ambient	Hores secretari Hores coordinador TIC Dotació econòmica Empresa informàtica	█	█	█	█	█	█	█	█	█	█	█	█

7. SISTEMA D'INDICADORS PER A L'AVALUACIÓ DE L'EXERCICI DE LA DIRECCIÓ

Proposem els següents indicadors per avaluar els objectius definits en aquest PdD, analitzar l'evolució del centre en tots els seus àmbits i realitzar propostes de millora:

OBJECTIU 1. MILLORAR ELS RESULTATS EDUCATIUS

INDICADORS DE RESULTATS OBJECTIU 1	DESCRIPTOR	RECOLLIDA DE DADES			VALOR DE L'INDICADOR							
		Instrument	Responsable	Periodicitat	Inicial	Final	Índex millora	21/22	22/23	23/24	24/25	
1. Índex d'alumnat de GM que obté el títol	Nombre d'alumnat de GM que obté el títol respecte a l'alumnat matriculat que no ha abandonat. (Titulats GM/Alumnat_ass.)*100	Actes d'avaluació final	Secretari	Anual	62%	67%	1,08	1,25%	1,25%	1,25%	1,25%	
2. Índex d'alumnat de GS que obté el títol	Nombre d'alumnat de GS que obté el títol respecte a l'alumnat matriculat que no ha abandonat. (Titulats GS/Alumnat_ass.)*100	Actes d'avaluació final	Secretari	Anual	75%	78%	1,04	0,5%	0,5%	1%	1%	
3. Índex d'alumnat de PFI, FPB i IFE que obté el títol	Número d'alumats de PFI, FPB i IFE que obté el títol respecte a l'alumnat matriculat que no ha abandonat. (Titulats IFE+FPB+PFI/Alumnat_ass.)*100	Actes d'avaluació final	Secretari	Anual	85%	90%	1,05	1%	1%	1%	2%	
4. Índex de mobilitats realitzades per estudiants d'FP	Nombre de mobilitats realitzades per alumnat de GM i GS (Nombre mobilitats)	Beques realitzades	Coordinador mobilitat	Anual	3	6	2	0	1	1	1	
5. Índex d'estades de Formació DUAL	Nombre d'estades de Formació DUAL respecte al nombre total d'alumnat de GM i GS (Nombre Duals/Alum GS+GM)*100	Contractes realitzats	Coordinador FP	Anual	13%	20,00%	1,53	1%	2%	2%	2%	

OBJECTIU 2. MILLORAR LA COHESIÓ SOCIAL

INDICADORS DE RESULTATS OBJECTIU 2	DESCRIPTOR	RECOLLIDA DE DADES			VALOR DE L'INDICADOR							
		Instrument	Responsable	Periodicitat	Inicial	Final	Índex millora	21/22	22/23	23/24	24/25	
6. Índex de satisfacció del professorat	Mitjana de satisfacció del professorat (\sum valoracions/nombre professors)*100	Formulari enquesta	Cap d'estudis	Anual	80%	90%	1,12	2%	2%	3%	3%	
7. Índex de satisfacció del PAS	Mitjana de satisfacció del personal PAS (\sum valoracions/nombre PAS)*100	Formulari enquesta	Cap d'estudis	Anual	80%	90%	1,12	2%	2%	3%	3%	
8. Índex de satisfacció de l'alumnat	Mitjana de satisfacció de l'alumnat (\sum valoracions/nombre alumnes)*100	Formulari enquesta	Cap d'estudis	Anual	70%	80%	1,14	2%	2%	3%	3%	
9. Índex d'abandonament de l'alumnat	Índex de l'alumnat que abandona els estudis respecte a l'alumnat matriculat (Alumnat abandona/Alumnat matriculat)*100	Formulari baixa	Cap d'estudis	Anual	12%	5%	2,4	1%	2%	2%	2%	
10. Índex de participació de l'alumnat en les activitats proposades	Nombre d'alumnat participant respecte al total de les activitats proposades (Nombres alumnat participant/Nombre alumnat total)*100	Registre de dades	Coordinadora pedagògica	Anual	15%	50%	3,33	5%	10%	10%	10%	

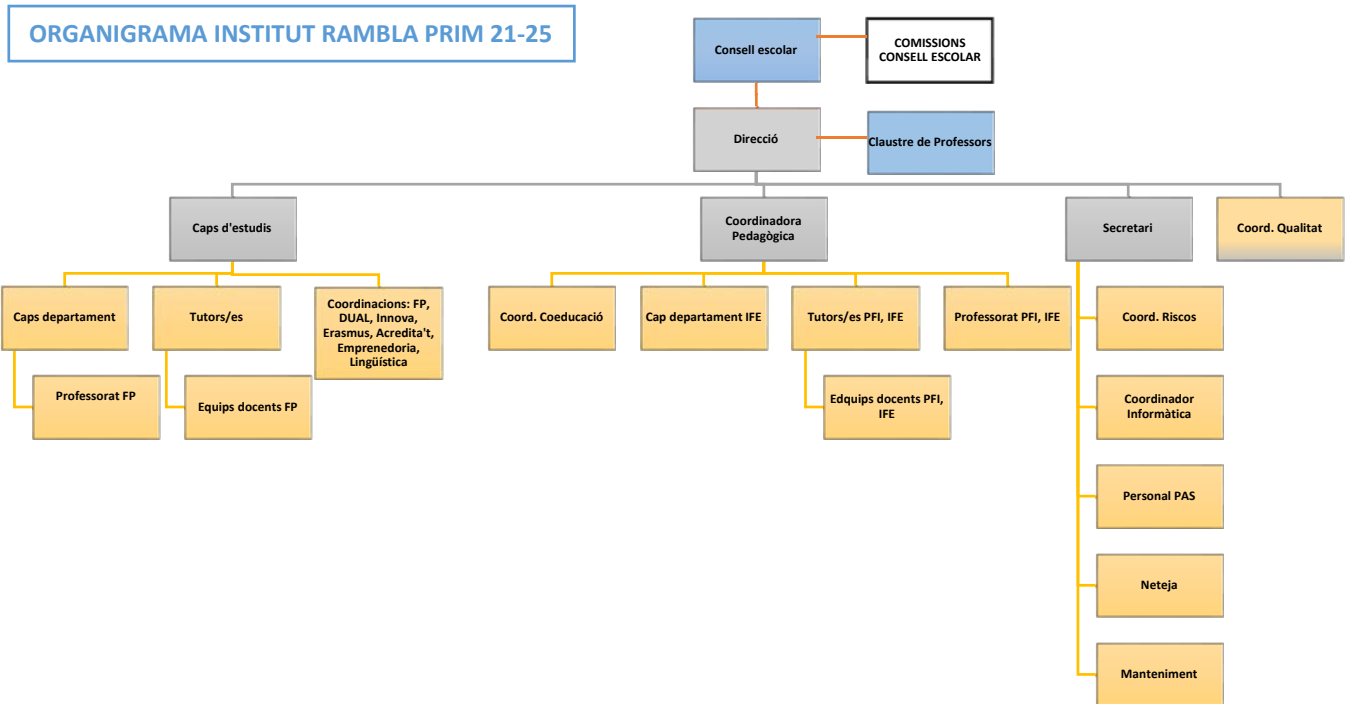
OBJECTIU 3. MILLORAR L'ORGANITZACIÓ I LA COMUNICACIÓ AL CENTRE

INDICADORS DE RESULTATS OBJECTIU 3	DESCRIPTOR	RECOLLIDA DE DADES			VALOR DE L'INDICADOR						
		Instrument	Responsable	Periodicitat	Inicial	Final	Índex millora	21/22	22/23	23/24	24/25
11. Índex de satisfacció dels òrgans unipersonals	Mitjana de satisfacció dels òrgans unipersonals (\sum valoracions/nombre càrrecs)*100	Formulari enquesta	Director	Anual	85%	92%	1,12	2%	2%	2%	1%
12. Nombre de publicacions anuals	Nombre de publicacions anuals respecte al curs anterior (Nombre publicacions anuals- Nombre publicacions curs anterior)	Nombre de publicacions	Coordinador comunicació	Anual	75	160	2,1	15	20	25	25

OBJECTIU 4. DIGITALITZAR EL FUNCIONAMENT DEL CENTRE I CONVERTIR-LO EN ESPAI TECNOLÒGIC, EFICIENT I ECOLÒGIC

INDICADORS DE RESULTATS OBJECTIU 3	DESCRIPTOR	RECOLLIDA DE DADES			VALOR DE L'INDICADOR						
		Instrument	Responsable	Periodicitat	Inicial	Final	Índex millora	21/22	22/23	23/24	24/25
13. Percentatge d'incidències informàtiques respecte al curs anterior	Nombre d'incidències informàtiques de xarxa al centre respecte al curs anterior (Incidències curs/Incidències curs anterior)*100	Registre incidències TIC	Coord. TIC	Anual	100%	50%	2	10%	15%	10%	15%
14. Índex de procediments de secretaria informatitzats	Nombre de procediments de secretaria que s'ha informatitzat (Procediments informatitzats/Procediments totals)*100	Proced. de secretaria	Secretari	Anual	10%	75%	7,5	15%	15%	20%	15%
15. Índex de procediments de centre informatitzats	Nombre de procediments del centre que s'ha informatitzat (Procediments informatitzats/Procediments totals)*100	Proced. de centre	Caps d'estudis	Anual	20%	60%	3	10%	10%	10%	10%
16. Percentatge de reducció de paper utilitzat	Quantitat de paper utilitzat respecte al curs anterior (Paper curs actual /Paper curs anterior) *100	Factures de compra	Secretari	Anual	100%	70%	1,42	5%	5%	10%	10%

8. CONCRECIÓ DE L'ORGANITZACIÓ DEL CENTRE



L'organigrama anterior representa les responsabilitats i relacions entre els diferents membres de la comunitat educativa del centre. A les NOFC i a la PGAC es definiran cada curs escolar les concrecions pedagògiques i organitzatives, les funcions de les coordinacions, el pla d'acció tutorial i les funcions i responsabilitats de tot el professorat del centre. El treball en equip i distribuït afavorirà la consecució de les fites marcades al PEC en cadascun dels seus àmbits.

L'estructura organitzativa del centre serà la següent:

- **Òrgans de govern col·legiat:** El consell escolar i el claustre de professorat són els òrgans de participació i gestió del centre. El consell escolar (format per professorat, alumnat, pares i mares, representant de l'Ajuntament, representant del PAS i membres de l'equip directiu) i el claustre de professorat es reunirà cada trimestre per prendre decisions estratègiques.
- **Òrgans unipersonals de govern:** Són els membres de l'equip directiu (director, secretari, cap d'estudis de Formació Professional, cap d'estudis adjunt i coordinadora pedagògica). Farem una reunió setmanal per fer seguiment del funcionament i les activitats que es porten a terme al centre i per coordinar-nos amb l'administració educativa.
- **Consell de direcció:** Estarà presidit pel director i format per tots els membres de l'equip directiu, els i les caps de departament de les famílies professionals, la coordinadora de Formació Professional i Dual, i el coordinador de qualitat. Aquest consell es va crear a l'anterior mandat de direcció amb la intenció de distribuir el lideratge, millorar la comunicació del centre i coordinar les diferents famílies professionals. El director convocarà aquest consell amb una periodicitat trimestral.
- **Comissió de qualitat:** Estarà formada pels membres de l'equip directiu i el coordinador de qualitat i es reunirà mensualment per fer seguiment dels processos del centre i del PQiMC.

- **Coordinacions:** Els coordinadors i les coordinadores estaran convidats a les reunions de l'equip directiu quan hagin d'informar de novetats dins dels seus àmbits, i també informaran de les seves actuacions a les reunions de claustre trimestrals. Les coordinacions d'FP, Dual, Innova FP, Erasmus, Emprenedoria, Assessorament i reconeixement acadèmic i Lingüística tindran com a referents als caps d'estudis, la coordinació de riscos laborals i d'informàtica al secretari, la coordinació de qualitat al director i la coordinació de coeducació dependrà de la coordinadora pedagògica.
- **Departaments:** Estaran formats pels professors de cada especialitat i es reuniran mensualment sota convocatòria del corresponent cap de departament per fer el seguiment de les programacions, decidir criteris comuns, organitzar sortides curriculars i plantejar projectes. A principi i final de curs caldrà que aquestes reunions siguin més periòdiques per organitzar el curs i realitzar la memòria.
- **Equips docents:** Estaran formats pel professorat dels diferents mòduls d'un mateix grup i les reunions seran convocades pel tutor o la tutora amb una periodicitat mensual i també per les reunions de junta d'avaluació.

9. PARTICIPACIÓ DE LA COMUNITAT EDUCATIVA I LIDERATGE DISTRIBUÏT

L'èxit del Projecte de Direcció depèn en gran mesura de la col·laboració de tots els grups d'interès de la comunitat educativa, per tant es indispensable fomentar la participació de tots ells dins de les seves competències per garantir la consecució dels objectius marcats en el PdD. Amb aquesta finalitat caldrà preveure mecanismes flexibles d'adaptació a imprevistos, una comunicació bidireccional efectiva, una formació de centre eficient que promogui la sistematització dels processos de treball i l'assumpció de responsabilitats, i també caldrà disposar dels recursos

necessaris i incentivar la creativitat i la innovació. A continuació es presenta una descripció més detallada dels grups d'interès i de la seva participació en aquest projecte:

▪ Alumnat

Al nostre centre conviu alumnat de diferents edats, nivells de maduresa, procedències i necessitats educatives, però tots i totes comparteixen una mateixa finalitat: formar-se per la seva vida professional en un ambient de convivència i respecte. L'alumnat pot participar en la dinàmica del centre a través de les tutories i com a representants al consell de delegats i el consell escolar. Obtindran la informació necessària a través de la seva tutoria i els comunicats de centre. D'altra banda se'ls facilitarà canals digitals que afavoreixin la participació i l'avaluació ràpida i directa del funcionament del centre i també com a mitjà perquè puguin expressar suggeriments, inquietuds o queixes. Ens comprometem a escoltar les seves veus, donar una resposta adient i garantir la retroacció.

▪ Professorat

El professorat és un dels pilars fonamentals de qualsevol centre per garantir l'èxit dels processos d'ensenyament-aprenentatge, per tant la seva implicació i participació és primordial. Al Rambla Prim treballen grans professionals, molt competents en la seva pràctica docent i també amb molta capacitat per liderar funcions de coordinació. La tasca de la direcció serà engrescar-los perquè sentin el Projecte com a propi i puguin aportar el millor de cadascun. Serà important definir les funcions i responsabilitats dels diferents actors, com s'ha vist en el punt 8. Concreció de l'organització del centre. Cada curs s'analitzaran els resultats obtinguts el curs anterior i s'anunciaran les noves accions a desenvolupar.

▪ Personal PAS

El personal PAS és el primer referent que trobem en entrar al centre, coneix la quotidianitat de

l'alumnat i del professorat i pot contribuir significativament a millorar el funcionament diari del centre. Per tant, és important la seva participació en reunions i consells escolars per aportar idees.

▪ Famílies

Convidarem a les famílies (mares, pares i tutors), com a responsables de la formació dels seus fills i les seves filles, a que s'impliquin més en la gestió i l'organització d'activitats al centre, i intentarem ampliar la seva assistència i participació als consells escolars.

La nostra determinació és que totes les persones que formen part directament de l'Institut (alumnat, professorat, PAS i famílies) puguin participar en la presa de decisions dins de la mesura del possible. Aquest propòsit no es redueix únicament als grups d'interès descrits, sinó que és extensiu a altres membres de la comunitat educativa, per tant es fomentarà la col·laboració amb l'Administració, l'Ajuntament i les diferents entitats del barri que tenen relació amb el centre.

Aquest Equip Directiu aposta clarament pel lideratge distribuït i considera aquest repartiment de lideratge com un instrument fonamental per implicar a tots els membres de la comunitat educativa en el PdD i garantir el seu èxit.

10. MECANISMES PER AL RETIMENT DE COMPTES ALS ÒRGANS DE CONTROL I PARTICIPACIÓ

Les estratègies, activitats i responsabilitats i indicadors de progrés del PdD es definiran anualment a la Programació General Anual. A més, trimestralment, es farà un seguiment dels objectius i s'analitzaran les desviacions que es pugin produir en els indicadors de procés. A finals del primer trimestre es realitzarà una auditoria interna i, al mes de febrer, una auditoria externa on es revisaran tots el processos del sistema de gestió. A final de curs s'avaluarà l'assoliment dels objectius marcats al Projecte de Direcció per aquell curs, es revisarà la Programació General Anual i es crearà el document de la Memòria Anual de Centre.

La direcció retrà comptes als diferents col·lectius i presentarà la documentació on quedarà reflectida l'evolució del PdD:

A QUI	COM	QUAN
CLAUSTRE DE PROFESSORS/ES	Presentació dels resultats del curs anterior i dels objectius proposats pel curs present.	Claustre d'inici de curs
	Resultats de l'auditoria interna i externa, així com les propostes de millora.	Claustre de la segona avaluació
CONSELL ESCOLAR	La Direcció retrà comptes dels resultats i seguiment de les activitats.	Trimestralment
	La Direcció retrà comptes dels resultats del curs anterior.	Primera reunió del curs
ADMINISTRACIÓ EDUCATIVA	Presentació a la Inspecció i l'Administració Educativa de la Memòria Anual de Centre del curs anterior i PGA del present curs.	Primer trimestre del curs
	Presentació de la liquidació econòmica de l'exercici de l'any anterior.	Segon trimestre del curs
ALUMNAT	L'alumnat serà informat de tots aquells temes que els afectin directament a les tutories i les reunions de delegats i delegades.	Tutories i reunions trimestrals de delegats
	La Direcció retrà comptes a través dels representants d'alumnes al consell escolar.	Consells escolars trimestrals